

图 75 内黄斑粉蝶 *Delias patrua* Leech

a. 抱器瓣; b. 爪形突

分布 湖北、四川、云南、甘肃; 缅甸, 泰国。

中国亚种与分布

(a) 内黄斑粉蝶指名亚种 *Delias patrua patrua* Leech, 1890(图版 VI: 21)

Delias patrua Leech, 1890, *Entomologist*, 23: 46.

雄蝶后翅正内缘黄色, cu_2 室以中褶为界, 靠近内缘的一半黄色, 另一半为黑色, 肩角的黄色斑较小, 颜色较淡而且模糊。后翅反面 cu_2 室的白斑和黄斑分别向翅基部延长, 并逐渐模糊。

观察标本: 湖北神农架木鱼坪 1250m, 6♂♂, 1981.VII.5。云南宾川鸡足山 2450m, 5♂♂, 1982.VI.15; 腾冲来凤山 1760m, 1♂, 1974.V.29。甘肃康县清河林场 1400m, 1♂, 1998, VII.8—12。

分布: 湖北、四川、云南、甘肃。

(68) 红肩斑粉蝶 *Delias descombesi* (Boisduval, 1836) (图 76)

Pieris descombesi Boisduval, 1836, *Spec. Gen. Lep.*, I: 465.

Delias descombesi (Boisduval): Wei et Wu, 2005, *Acta Entomologia Sinica*, 48(1): 117.

雄蝶翅正面白色, 前缘有窄的黑边, 前翅顶角区域黑色, 反面黑色, 顶角区域及亚外缘有白斑。后翅反面橙黄色, 亚外缘有 6 个三角形黑斑, 肩角处有一个长卵形大红斑。

雌蝶前翅正面黑褐色，中室端斑白色，亚外缘有 7 个小白斑；后翅有黑色外缘带，内侧边缘锯齿状，反面同雄蝶。

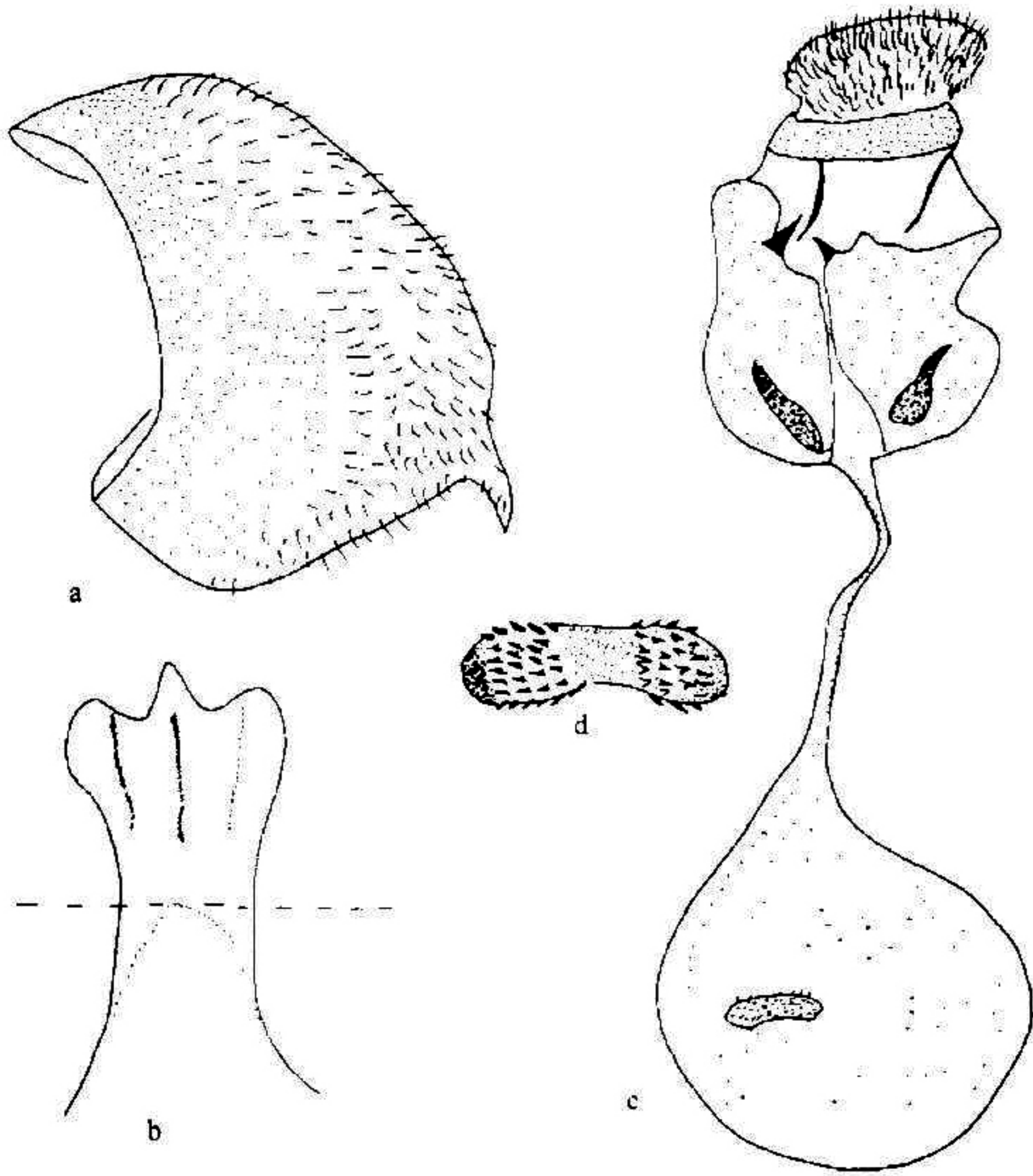


图 76 红肩斑粉蝶 *Delias descombesi* (Boisduval)

a. 抱器瓣；b. 爪形突；c. 雌性外生殖器；d. 囊突放大

雄性外生殖器爪形突较短，末端膨大不显著，分为 3 个分支，中间的稍长，两侧的呈耳状；抱器瓣长度短于宽度，末端有弯曲的刺状突起；阳茎细长，末端稍有弯曲，与抱器瓣近等长，指状突圆形，中间有骨质刺。

雌性外生殖器产卵瓣椭圆形，后表皮突短而细；前阴片基部有皱褶，前表皮突较短；囊导管细长，长于交配囊；囊突较小，花生形，两侧的锤头不膨大，齿状突集中在锤头的中部。

分布 云南(西双版纳)；尼泊尔，泰国，缅甸，印度，老挝，越南，马来西亚。

中国亚种与分布

(a) 红肩斑粉蝶指名亚种 *Delias descombesi descombesi* (Boisduval, 1836) (图版 VII: 3, 4)

Pieris descombesi Boisduval, 1836, *Proc.zool. Soc. Lond.*, 1878 (4): 839.